



保良局  
PO LEUNG KUK

2021年12月  
第六十九期

保良局壬午年耆樂居

最美的遇見



地址: 九龍何文田邨采文樓及綺文樓地下及一樓

電話: 2242 1713

傳真: 2242 1579 電郵: [merrycourt@poleungkuk.org.hk](mailto:merrycourt@poleungkuk.org.hk)

督印人: 黃如意姑娘

主編: 陳家俊先生、黃敏靖姑娘、蔡慶淇姑娘

## 遇見-院舍重標

耆樂居自 2002 年 11 月開始營運。每十年需要進行重標。耆樂居營運權將於 2022 年 7 月 31 日屆滿，而社會福利署亦已於 2021 年 6 月對外招標。本院已於 2021 年 7 月 16 日提交標書，是次重標競爭激烈，投標結果將於稍後公佈。在此衷心感謝各位家屬及長者對院舍的支持！



## 遇見-康健及護理經理

各位老友記、家屬及同事：

我自 2020 年 4 月起，加入耆樂居大家庭，不知不覺間已有一年半多的時間。期間陪著各位一同對抗疫情，院舍的防疫工作也漸趨成熟。在這年半間，工作團隊的緊密合作及老友記燦爛的笑容，令我十分難忘。

由於配合局方人事調動安排，我將於 2021 年 1 月調職往蕭明紀念護老院，並由耆樂居康健及護理經理一職晉升為蕭明紀念護老院營運經理。

回望在耆樂居的日子，與各長者及同事建立了良好的關係，並受到家屬的認同，對我來說是莫大的鼓勵，大家的意見會讓我們的服務質素不斷提升。

我們會繼續努力，為各位老友記建構安全及舒適的家，祝各位身體健康及疫情早日完結！

耆樂居康健及護理經理

陳田珠





# 遇見-回味流心

- ◆ 院舍推行吞嚥安全計劃，目標是提升大眾對吞嚥障礙患者飲食的認識，而院舍亦已引入國際吞嚥障礙食物標準。
- ◆ 減少長者及哽塞和肺炎機會，為長者提高更好照顧。



## 膳食成效

飲食一方面能為身體供應活動能量；另一方面，美食能滿足口腹之慾，那麼院舍如何確保膳食質素在兩者取得平衡呢？

### ◆ 餐單及食物烹調方法改良

- ◇ 參考院友及家屬意見，繼續改善。
- ◇ 增加炒粉、麵
- ◇ 不時加餸(如燒味)



### ◆ 膳食意見收集

- ◇ 觀察院友對現行餐單的喜好，與廚師商討烹調方法及改良餐單。
- ◇ 膳食意見反映(可向院長或常務主任反映)
- ◇ 每月膳食會

### ◆ 收貨時檢查食物材料品質。

### ◆ 上餐前試味、試溫度。





## 遇見-聖誕 DIY



聖誕老人粉墨登場，把笑聲與歡樂贈送給大家！

**We wish you a merry Christmas !**



聖誕樹當然是要塗綠色啦！

大家聖誕節快樂，在這普天同慶的日子，各位院友都齊心合力一起繪畫聖誕樹，不論是木顏色或是塑膠彩都揮灑自如，這個活動能訓練他們的手部動作，如何執筆，力度運用等，真的挺考驗院友的能力，但當然是難不到我們的一眾醒目院友啦，亦藉此聖誕樹的禮物來祝福我們的院友收穫眾多幸福，及如柏樹般長青永駐！



慢工出細貨，心急可吃不了熱豆腐，李伯伯正在細心勾畫聖誕樹的外型。



由茂青伯伯添上幾筆收尾。





## 遇見-髮力無邊



義剪活動已於 21 年 11 月開始恢復啦!



由於疫情原因，義工早前暫時無法到院為長者們理髮，院舍長者們的理髮問題則交由懂得理髮技巧的護理員為長者作簡單的打理及修剪。

近日，義剪活動總算重新恢復了！不少長者得知有專業髮型師義工到訪為他們修剪頭髮後，都主動提出報名參加剪髮，看看長者們剪髮後流露出的滿意笑容！



義工進入院舍，防疫工作亦必不可少，在活動進行前，所有義工均已完成接種疫苗，以及事先進行檢測，確保安全後，才穿著即棄保護衣為院友剪髮，而所有剪髮工具亦已事先消毒及清潔，是次活動順利進行有賴義工團隊合作，一同齊心抗疫！



## 遇見-最美的送關懷

「2019 冠狀病毒病」疫情至今，政府為安全起見，暫停家屬進入院舍探訪；這段期間，非常感謝各位家人的合作和體諒。

除了透過與家人視像見面，院舍亦提供隔玻璃門的探訪，讓老友記在疫情期間，也能與家人會面。如預約查詢，請與耆樂居社工組聯絡。





## 遇見-運動室新安排

這場疫情已耗時兩年多，不少市民長期留在家，沒有外出做運動，導致身體機能衰退，更有些人因暴飲暴食而出現肥胖及三高等疾病，但健康的身體可是無價的，用多少金錢都換取不來，以下將介紹耆樂居的各位院友如何保持身心健康的方法。

### 虛擬實境康復訓練系統

一部單車配合 4K 的高清電視，來一場說走就走的旅行就由耆樂居出發！

院友可選擇不同的國家或地區作為訓練地點，即使身在院舍，也能踏著單車欣賞世界美景。

自購入這部單車後，隨即受到眾多院友的喜愛，有些院友特意選擇自己熟悉的地方，並一一向同事介紹今昔對比。

你能猜到畫面中的是甚麼地方嗎？其實這是大埔海濱公園附近的一條道路，有院友向我分享在 97 回歸時去了大埔海濱公園的香港回歸紀念塔拍照留念。



### 移動式互動地面投影機

系統設有 800 多個互動遊戲，當院友踏在地上的投影圖畫時，地上的花朵會散開，這樣互動性較強，既可以鼓勵院友做運動的積極性，又配合到認知和空間等訓練。

### 陪伴機械寵物

當長者情緒不穩時，這些貓咪和小狗陪伴他們，能安撫情緒，幫助消除寂寞。

機械寵物均有智能系統，可以做互動，觸碰他們頭部時，可以有伸手或是點頭的反應，加強逼真感。



## 添置防疫設施

新冠疫情持續，院舍防疫重未掉以輕心，保良局-安老儲備撥收款作購買防疫產，以增加院舍防疫能力。

- ◆ 空氣淨化機
  - ◇ 全院長者房間加設空氣淨化機，提升房間空氣質素
- ◆ 飯堂更換 50 吋智能電視機
  - ◇ 智能電視機可以觀看網上影片，提供更多娛樂。
- ◆ 腳踏衣物收集車、更換房間冷氣機、餐車...等等



## 感染控制—提升防疫設施

馬會推出「賽馬會院舍防疫設施資助計劃」，向全港安老院、殘疾人士院舍及由社會福利署津助的護養院提供一次性的資助，以支援提升安全及感染控制設施，以應對新型冠狀病毒帶來的影響。

透過計劃，院舍添置以下物品以支援院舍提升安全及感染控制的設施：

汽車空氣清新機	消毒櫃	感應龍頭	11 吋平版智能手機	病人監測器
				
提升院車空氣質素	為重複使用的用具，以 360 度照射進行徹底消毒	減少因接觸龍頭時傳染	長者視像時能更清楚與家人進行見面	可即時顯示生命表徵並能發出警示
空氣清新機、便盆清洗消毒機、醫療用消毒屏風等等....				



# 多重性耐藥細菌知多少

## 什麼是「多重耐藥性細菌」？

抗菌素耐藥性是指當微生物(如細菌、病毒、真菌和寄生蟲)演變成能抵抗原本有效的藥物(即抗菌素)。當細菌對多類常用的抗生素都產生耐藥性時，便稱為「多重耐藥性細菌」。當藥物失去效能，體內的感染會持續，進而增加傳染他人的風險。

「耐藥性金黃葡萄球菌」在安老院舍的情況



耐藥性金黃葡萄球菌是本港安老院舍較常見的其中一種「多重耐藥性細菌」，且帶菌比率有持續上升趨勢。

## 院舍參與衛生防護中心「多重耐藥性細菌除菌療程」計劃

研究發現，使用外用除菌用品可以有效減少患者多重耐藥性細菌的帶菌比率。專家委員會最近建議替安老院舍院友進行「多重耐藥性細菌除菌療程」，以減少多重耐藥性細菌於安老院舍的帶菌比率。除菌療程會覆蓋全院院友，不論其是否帶菌者或曾經帶菌。衛生署會為院舍免費提供消毒視液及藥膏及提供相關支援。

### 除菌療程

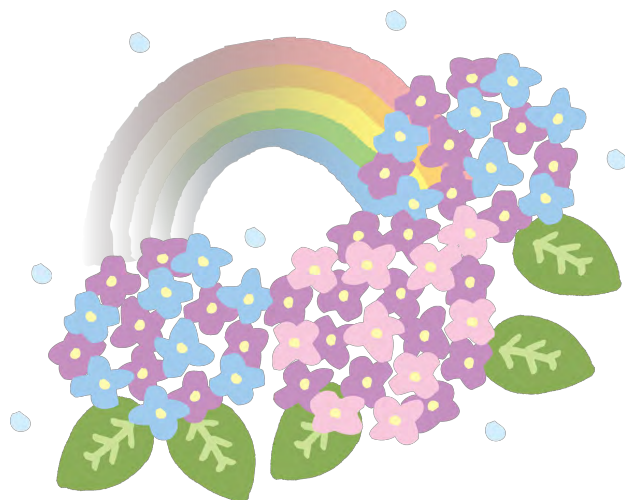
- ◆ 為期 26 週 ( 6 個月 )，使用由衛生署提供的消毒視液及除菌藥膏。
  - ◇ **消毒視液**：按院友和院舍恆常淋浴和洗頭之程序及時間，以葡萄糖酸氯己定消毒視液 ( Chlorhexidine Gluconate ) 代替沐浴露洗頭水。消毒視液可用於一般傷口或皮膚破損表面，包括輕微的壓瘡、皮疹，亦可用於防水傷口敷料及導管表面。
  - ◇ **除菌藥膏**：由護士每週指定兩天 ( 相隔三至四天 ) 進行，以必妥碘 ( Betadine ) 藥膏，於當天塗抹一次兩邊鼻孔。
  - ◇ 如出現過敏反應，應立即停止使用並求醫。

如家屬對除菌療程安排有任何疑問，可於辦公時間致電院舍 22421713，向營運經理黃如意或護理及康健經理陳田珠查詢。

### Chapter 10 它的名字？ 哪個姓氏？ 紓緩治療？

時至今日，由醫院管理局至非牟利機構，都漸漸為晚期病人提供紓緩照顧服務，但是世界各地，以至不同專業對統一的服務名稱暫時還沒有達成共識。大家或許會聽到不同的英語名詞：Palliative Care, End-of-life Care 及 Hospice Care，上述三個名詞都是常用，泛指晚期病人照顧服務的名稱，不過三者的側重點稍有不同：

**Palliative Care**：由世界衛生組織將 Palliative Care 定義為改善晚期病人及家人生活質素的照顧手法，由病人確診患有不可逆轉的疾病至離世的階段，通過跨專業團隊的辨別和評估，了解病人及家人的需要，減輕疼痛及其他身、心、社、靈方面的症狀，提供全人照顧。著重於症狀管理及控制，可視乎病人的需要，在病症的早期開展，與其他以延長壽命為目標的治療性治療互相結合應用。它亦可在不同地方中提供，例如醫院、長者院舍、家居及門診等等，服務包括寧養住宿照顧、基本及專科紓緩照顧。



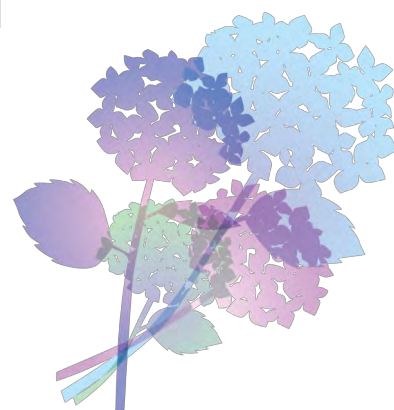


## 紓緩治療

End-of-life Care：在不可逆轉的疾病步入晚期，病人預期壽命由六個月至一年不等，為病人及其家人提供身、心、社、靈照顧的過程。當中包括各項醫療及社會照顧服務，例如疾病的專科治療、Palliative Care 和 Hospice Care，特別強調心理社交及心靈支援在此階段的重要性。

Hospice Care：在 Hospice 這個特定服務系統提供的照顧服務，當中可以包括紓緩治療照顧，及其他全面的照顧和治療，例如藥物治療，心理社交及心靈支援服務。接受 Hospice Care 的病人預期壽命一般少於六個月，治療的首要目標由延長壽命過渡為提升舒適度，並會照顧家人面對疾病及死亡過程中的各項需要，協助生活調適。

大家在接觸紓緩治療時，可能會聽過林林種種的名稱，而上述的三個名字都是生命晚期照顧和支援服務的常用名稱，為著患上不可逆轉疾病的病人提供身、心、社、靈的照顧，在病痛面前，亦活得有尊嚴。



# 開心講場

如對本院服務有任何查詢、意見或建議，可向當值職員提出。閣下的意見有助我們持續改善、提升服務質素，日臻圓滿，感謝支持。

本院負責人	營運經理 黃如意姑娘	安老院舍服務經理 梁麗冰女士
電話	2242 1713	2277 8198
傳真	2242 1579	2890 2097
電郵	merrycourt@poleungkuk.org.hk	soc.admin@poleungkuk.org.hk
地址	九龍何文田邨采文樓及綺文樓 地下及一樓	香港銅鑼灣禮頓道 66 號 莊啓程大樓 5 樓

支付宿費可以支票、存入銀行戶口或自動轉賬等方式繳付，詳情如下：

支票方式 - 支票抬頭請注明「保良局」。

存入銀行戶口 - 存入滙豐銀行帳戶並且將入數紙正本交回院舍。

(A/C NO ; 002-239564-001 A/C Name : PO LEUNG KUK)

自動轉賬 - 請到接待處索取申請表格。



保良局壬午年耆樂居

九龍何文田邨采文樓及綺文樓地下及一樓

印刷品