



保良局  
PO LEUNG KUK

## 安老院舍外展專業服務試驗計劃(荃灣及葵青區)

2021年3月季刊

### 二零二一 · 邁向新時代

過去的農曆新年期間，本單位透過「耆樂一點通」平板電腦借用計劃，繼續向各安老院舍提供視像服務，讓院友於疫情期間仍可進行復康訓練及參與社交活動，維持身心健康。本單位自恢復到院服務後，職員實施「十日一檢」措施，到政府認可的檢測中心進行2019新型冠狀病毒的「鼻腔及咽喉合併拭子」測試，以確保院友安心接受服務，拉近彼此關係。現時已有58間院舍開放到院服務，歡迎各院舍與我們聯絡，了解到院服務的安排。

生機處處  
綻放希望

長者畫作：陶祥端（七十七歲）

督印人：嚴曉玲 主編：雷祖兆 陳詠嵐

# 喜氣洋洋賀新春

年~又過年~~~農曆新年又來了！今年保良局為大家送上不少精美賀年物資：包括新年掛曆、創意便箋紙磚、賀年手工包及喜慶樂器。

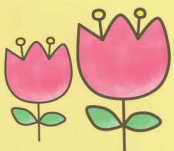
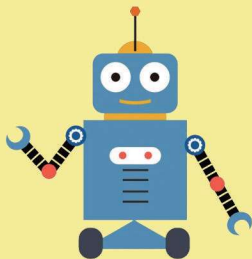
新年掛曆及創意便箋紙磚內頁含院友親手繪畫的畫作，可以好好記下今年每個重要時刻之餘，亦可以欣賞到院友精心之作。

為了提升節日氣氛，我們亦準備了一系列的賀年物資與院友一起製作手工藝品，配合喜慶樂器及新年歌曲，賀年氣氛更添上一分色彩！



## 到院探訪

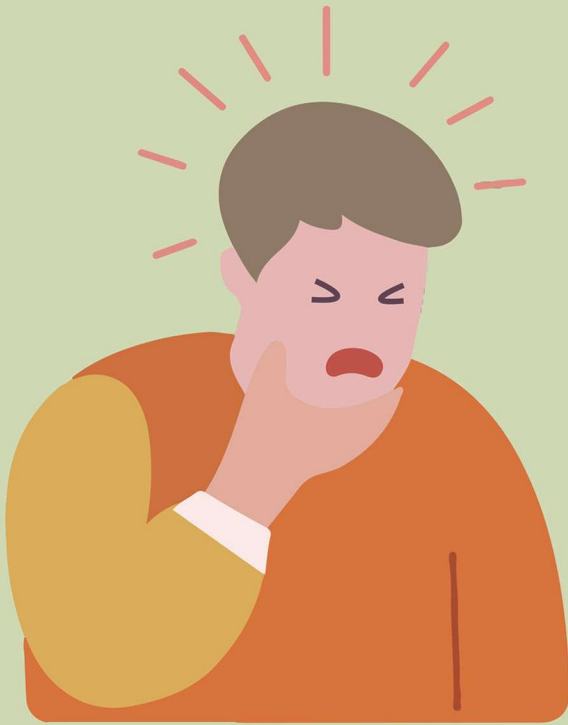
我們恢復到院服務啦！社工組同事可與院友進行現場互動，有手工班及桌上遊戲，更有樂齡機械人(Kebbi)為院友載歌載舞，氣氛樂也融融！



認識

活動預告

# 國際吞嚥障礙飲食標準 (IDDSI)



## 分享內容

- 、 新標準的發展與背景
- 、 對比新舊標準
- 、 餐膳與新標準的配合
- 、 使用凝固粉與新標準的配合

## 日期及時間

2021 年 4 月 29 日  
2 : 30 至 3 : 15pm

## 對象

- 、 院舍職員
- 、 照顧者
- 、 有興趣人士

報名表格



專題分享將透過 ZOOM 形式進行

如有任何查詢，歡迎致電 3841 7733，與言語治療師隊長李姑娘聯絡。

# 物理治療個案分享

專職治療經理陳億濠

「謝謝你們的幫忙，弟弟近日的精神好多了！」江女士在院舍和我們談起她的弟弟江叔叔的近況。

一向獨居的江叔叔因中風及患上末期癌症導致身體衰弱，日常生活需別人協助，於2019年入住位於葵涌的一間私營安老院。其姐姐江女士每天會帶自備的食物到院舍探望，並協助日常生活上的一些需要。同時，瑪嘉烈醫院的物理治療師轉介江叔叔給我們團隊，希望我們可以改善其活動能力，減緩病情的惡化。

經本隊物理治療師評估後，發現江叔叔在轉移及站立方面比較弱，需依賴輪椅進行活動，更時常發脾氣，甚少與人溝通。但由於江叔叔年紀不是太大，物理治療師相信積極訓練下仍有進步空間，遂向江女士建議並安排較緊密的復康訓練給江叔叔，以改善其活動能力。

江叔叔經過江女士的鼓勵及四個多月以來的努力，無論在身體或心理上均有明顯的改善。江叔叔現時只需輕度的協助便可以進行轉移及站立，運動時更與我們侃侃而談。江女士十分感激物理治療團隊的努力。

江叔叔屬早期服務的個案，正面的訓練效果彷彿強心針，推動我們物理治療團隊往後更加用心服務更多院友。2020年疫情的發生令團隊的到院服務減少，我們衷心期望疫情於2021年內過去，團隊可以重返院舍發揮正能量，令區內院友持續受惠。



# 職業治療個案分享

專職治療經理馮偉業

患有慢性阻塞性肺病的盧伯伯，居於葵涌區一間私營安老院。雖然盧伯伯肺部功能欠佳，但仍難以戒掉吸煙的習慣，以致其女兒盧小姐經常憂心忡忡，有時甚至因此吵架起來。

職業治療師在到院工作時，無意中聽到他們的小爭吵，從中感受到盧小姐的照顧壓力。經過簡單的服務介紹後，本隊接收了盧伯伯的個案，開始提供職業治療評估及訓練，包括自理能力訓練及舒緩氣促的呼吸法等。

數月後，因為院舍結業，盧小姐需要四出為爸爸尋找合適院舍，最終找到同區另一私營安老院舍，團隊亦改往該院提供服務。盧伯伯除了需要面對新環境外，活動能力及認知能力亦轉弱。本隊職業治療師除了在服務中加入認知訓練外，亦協助盧伯伯申請購置輪椅，以便盧小姐帶爸爸外出覆診，盡可能減低照顧上的困難。

從盧伯伯的個案中，我們可以感受到，除了院友本人要面對病情以至環境的轉變外，照顧者同時也承受著不少壓力。事實上，治療師甚至醫生也未必能把院友的病程逆轉，即使如此，團隊對院友仍然會盡力提供治療服務，同時對院友的照顧者一路上提供支持及支援。

從前不少人會認為私營安老院舍是人生灰暗的最終站。現在，安老院舍外展專業服務試驗計劃正正可以為這一站帶來色彩。期望疫情過後，團隊可以為這一站貢獻更多，讓更多院友受惠。



# 言語治療

## 認識誤吸與吸入性肺炎

吸入性肺炎 (Aspiration pneumonia) 是指由於吸入被細菌污染的口腔或胃部的分泌物而引致的肺部感染。如上所說，誤吸為引發吸入性肺炎的主要原因。

## 誤吸一定會咳？



不一定！「誤吸」俗稱為「落錯格」或「濁親」，分為有徵狀及無徵狀兩類。

誤吸的徵狀包括咳嗽、氣促、面紅等。然而，部分人士因咽喉感覺轉差，未能以咳嗽清除誤墮入喉部或氣管的食物，會出現「隱性誤吸」，亦即無徵狀可見，屬高危情況。

## 誤吸 ≠ 吸入性肺炎

在健康成年人當中，一半人都曾在睡覺時吸入少量口腔分泌物，當中可能含有少量致病菌。分泌物及致病菌可靠免疫系統清除。但體弱人士則有較高風險因誤吸而引致肺部感染，患上吸入性肺炎。



高危人士：神經性吞嚥困難患者、管飼、口腔健康不良人士

## 言語治療如何減低誤吸風險？



- ◆ 餐膳建議：調整餐類（如切絲、免治、糊餐）或於流質加入凝固粉，以減低誤吸風險；
- ◆ 餵食指引：利用不同進食姿勢或餐具達至安全餵食；
- ◆ 改善口腔及牙齒衛生：進食後，清潔假牙及用沾濕棉花棒清潔口腔，以免滋生細菌，引起感染；
- ◆ 口肌訓練：如唇部、舌頭、顎部的活動幅度、力度、協調等，改善口肌能力；
- ◆ 吞嚥訓練：如咽喉刺激療法、電療等，改善吞嚥困難。

# 社康服務

新年期間，社工組持續與不同團體合作，除了透過視像軟件與院友及義工進行視像探訪活動外，亦與部份院舍進行到院活動。有賴各團體義工的努力及各院舍對我們的信任，讓我們可以繼續安排院友與社區保持聯繫。歡迎各界團體與我們聯絡，為更多院友安排社康活動。

合作團體（排名不分先後）

1. Aēsop
2. 匯豐義工隊
3. 王肇枝中學
4. 仁足社有限公司
5. 石籬天主教中學
6. 裘錦秋中學(葵涌)
7. 六廠紡織文化藝術館
8. 聖公會林護紀念中學
9. 車路士足球學校(香港)
10. 澳洲蒙納士大學學生義工
11. 香港聖公會麥理浩夫人中心 - 團體及社區工作部



視像探訪活動



企業義工  
新春送禮活動

## 義工分享 周曉楊小姐

疫情前，我會定期到護老院進行探訪。然而，疫情期間院舍暫停所有探訪，甚至院友的親友也不例外，而我也被迫取消所有探訪安排。

偶然機會下，我成為了保良局安老院舍外展專業服務試驗計劃（荃灣及葵青區）的視像義工。視像服務模式感覺嶄新，雖然互動未如到院探訪直接，但亦能在抗疫期間為院友增添不少歡樂，噓寒問暖。

服務中，我親身了解到院友疫情期間的生活情況及情緒反應，這些經歷使我更珍惜探望家中至親的機會，實在獲益良多。

期望疫情結束後，希望我能到院舍進行實體探訪，與直接院友見面。最後祝願大家健康平安！





# 賀年手工包



農曆新年你們有沒有替房間換衣裳呢？今年我們安排了賀年手工包送到院舍，讓院友自行製作獨一無二的賀年裝飾品，給他們為房間增添色彩。現在一起回顧他們的製作花絮吧！



如對本隊服務有任何意見，歡迎與我們聯絡  
你的寶貴意見有助我們持續改善，提昇服務質素。



負責人

嚴曉玲女士  
營運經理

馮偉業先生  
服務經理(安老)

電話

3841-7733

傳真

3575-9921

電郵

[moste@poleungkuk.org.hk](mailto:moste@poleungkuk.org.hk)

地址

新界葵涌葵昌路56號貿易之都2樓1C室